



CSMIO-LPT v1

Aktualizacja firmware'u

Spis treści

Zawartość archiwum	3
Aktualizacja krok po kroku	3
Co zrobić, gdy aktualizacja się nie powiodła?	5
Aktualizacja pluginu.....	5
Uwagi końcowe	5

Zawartość archiwum

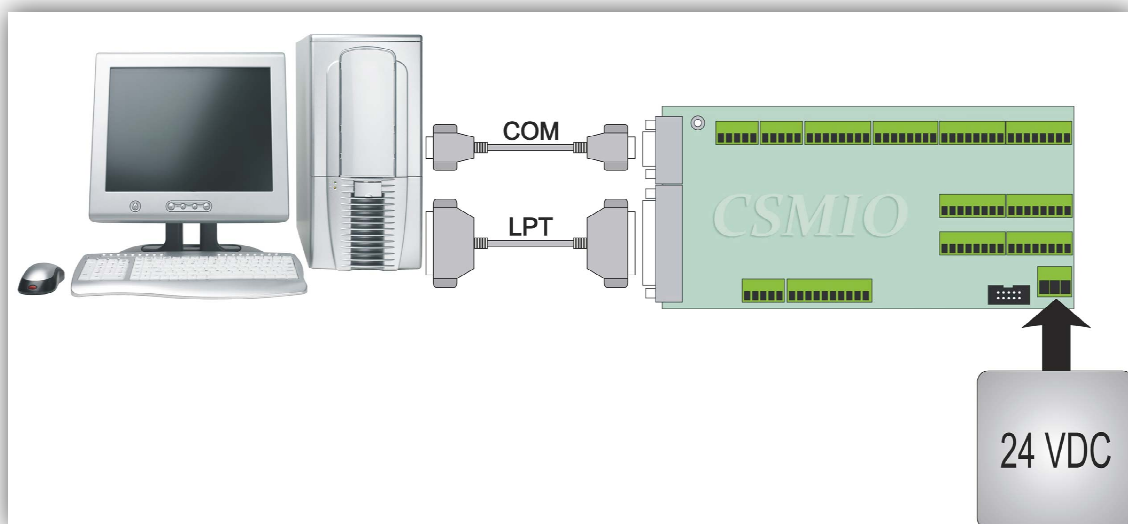
Aktualizacje oprogramowania dostępne na naszej stronie dystrybuowane są w postaci archiwum ZIP.

Po pobraniu i rozpakowaniu otrzymują państwo następujące pliki:

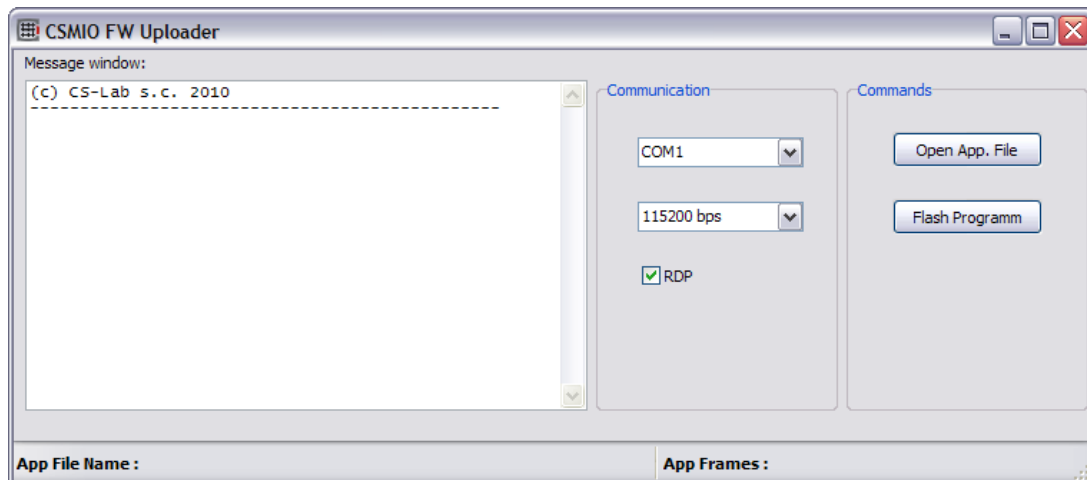
- **CSMIO changelog.txt** – opis historii zmian w kolejnych wersjach
- **CSMIO_PC_FW_Uploader.exe** – program aktualizujący oprogramowanie CSMIO
- **csmio_v1_xx.csapp** – (w miejscu xx jest nr rewizji) plik oprogramowania CSMIO
- **CSMIOv1.dll** – aktualna wersja pluginu do programu Mach3
- **Instrukcja_aktualizacji.pdf** – niniejsza instrukcja

Aktualizacja krok po kroku

1. Przed przystąpieniem do aktualizacji oprogramowania CSMIO, upewnij się, że urządzenie jest podłączone do komputera i ma włączone zasilanie.

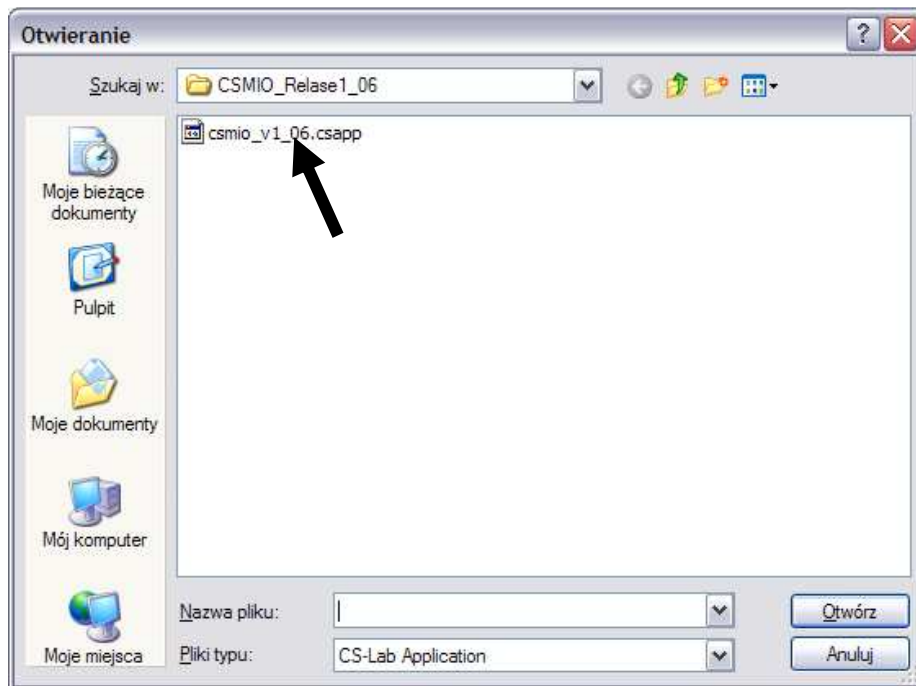


2. Program Mach3 powinien być **zamknięty** podczas dokonywania aktualizacji.
3. Uruchom program **CSMIO_PC_FW_Uploader.exe** – ukaże się okno jak na rysunku poniżej:

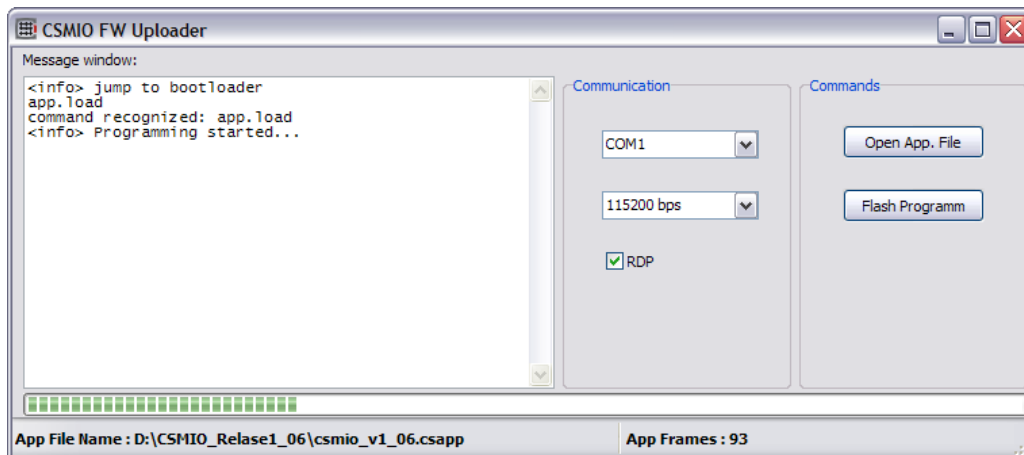


4. Należy wybrać nr portu COM, do którego podłączone jest CSMIO (domyślnie COM1). Prędkość pozostawiamy bez zmian.

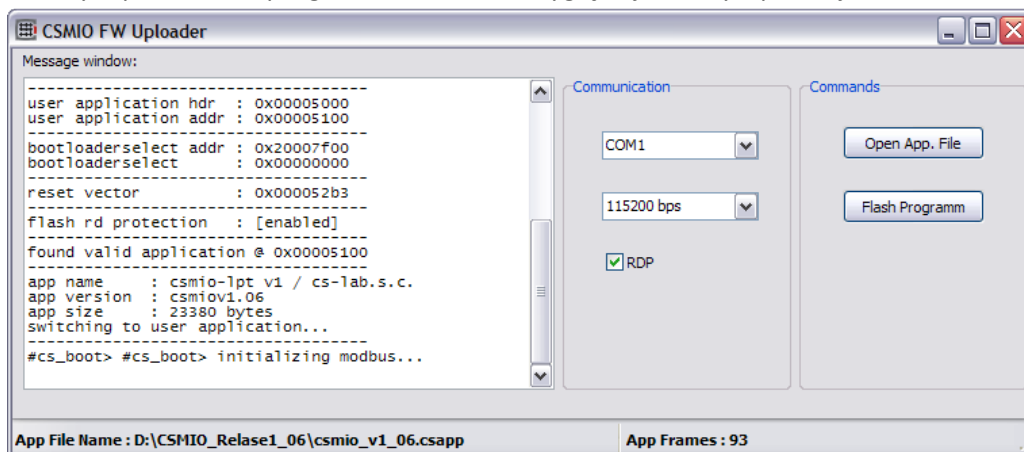
- Kliknij na przycisk „Open App. File” i wybierz plik oprogramowania CSMIO dostarczony w archiwum.



- Kliknij na przycisk „Flash program” – Rozpocznie się proces aktualizacji.



Po prawidłowym przesłaniu oprogramowania okno wygląda jak na rys. poniżej:



Co zrobić, gdy aktualizacja się nie powiodła?

Jeśli z jakichś powodów aktualizacja nie została ukończona (np. zanik zasilania itp.) nie ma powodów do paniki. Urządzenie CSMIO jest zabezpieczone przed taką ewentualnością.

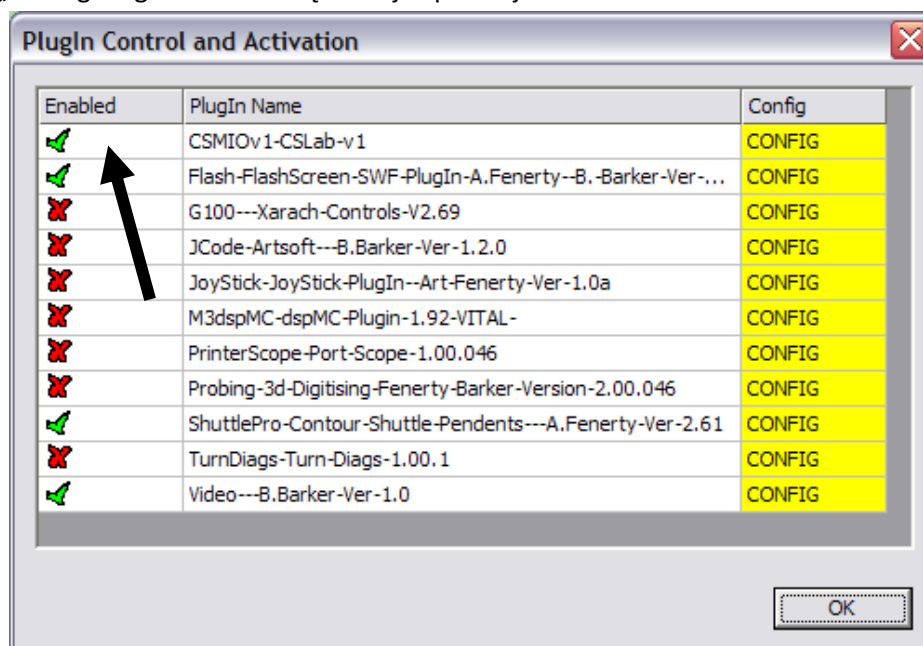
Najlepiej wyłączyć na około 10 sekund zasilanie, a następnie ponownie włączyć. Diody LED CPU1 i CPU2 na płycie CSMIO będą naprzemiennie mrgać. Teraz wystarczy tylko wykonać czynności poczynając od punktu 3, tak jak dla normalnej aktualizacji.

Aktualizacja pluginu

W tym wypadku sprawa jest jeszcze prostsza, wystarczy skopiować plik **CSMIOv1.dll** do katalogu „C:/Mach3/PlugIns”.

Uwagi końcowe

- Zawsze aktualizuj jednocześnie oprogramowanie wewnętrzne CSMIO oraz plugin. W przeciwnym wypadku system może nie działać poprawnie, lub będzie zgłaszał błąd niezgodności wersji podczas uruchamiania programu Mach3.
- Po aktualizacji pluginu, przy pierwszym uruchomieniu programu Mach3, może zaistnieć potrzeba ponownego włączenia pluginu w konfiguracji. Dokonujemy tego poprzez menu „Config/Config Plugins”. Ukaze się okno jak poniżej:



W kolumnie „ENABLED” przy pluginie CSMIO powinien być zielony haczyk. Jeśli tak nie jest, trzeba kliknąć, zamknąć okno, a następnie zamknąć i ponownie uruchomić program Mach3.

- Aktualną wersję oprogramowania można sprawdzić w oknie diagnostycznym pluginu z poziomu programu Mach3 (menu „PlugIn Control/CSMIOv1”).