

# Instrukcja instalacji oprogramowania simCNC

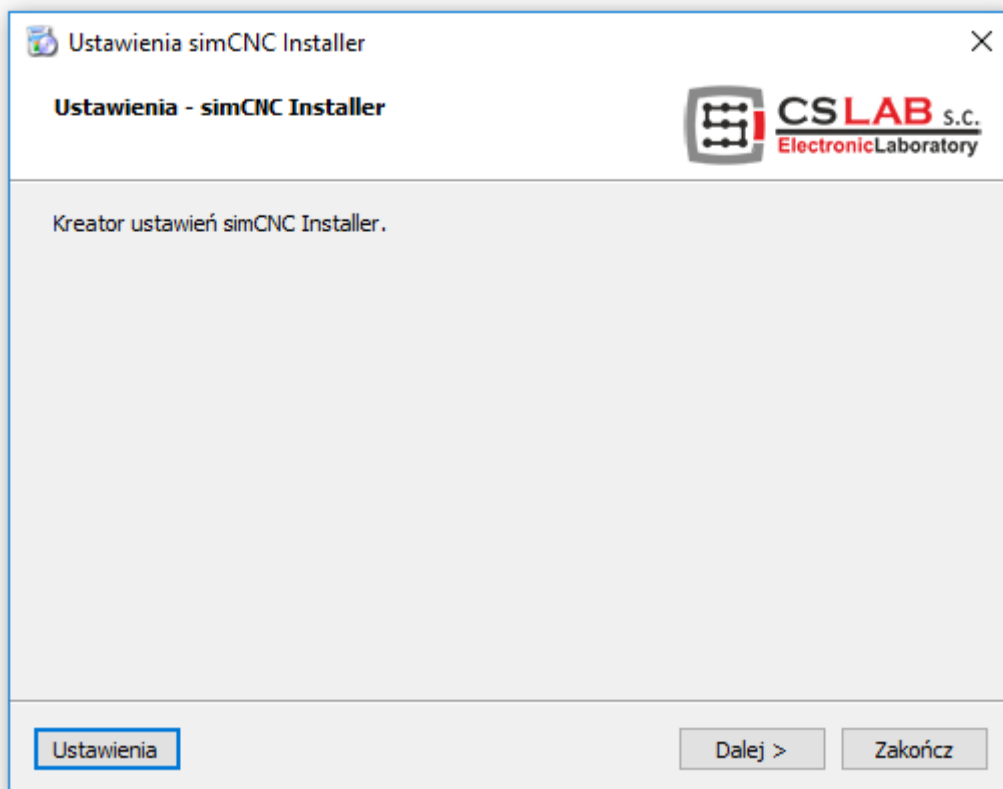


## I. INSTALACJA simCNC

Instalację rozpoczynamy od pobrania oprogramowania simCNC z strony [www.cs-lab.eu](http://www.cs-lab.eu). Następnym krokiem jest rozpakowanie archiwum i uruchomienie instalatora. Do przeprowadzenia instalacji wymagane jest połączenie internetowe. Rozwiązanie to zastosowano z uwagi na możliwość pobrania z jednej lokalizacji wszystkich potrzebnych i aktualnych składników do prawidłowego działania programu simCNC.

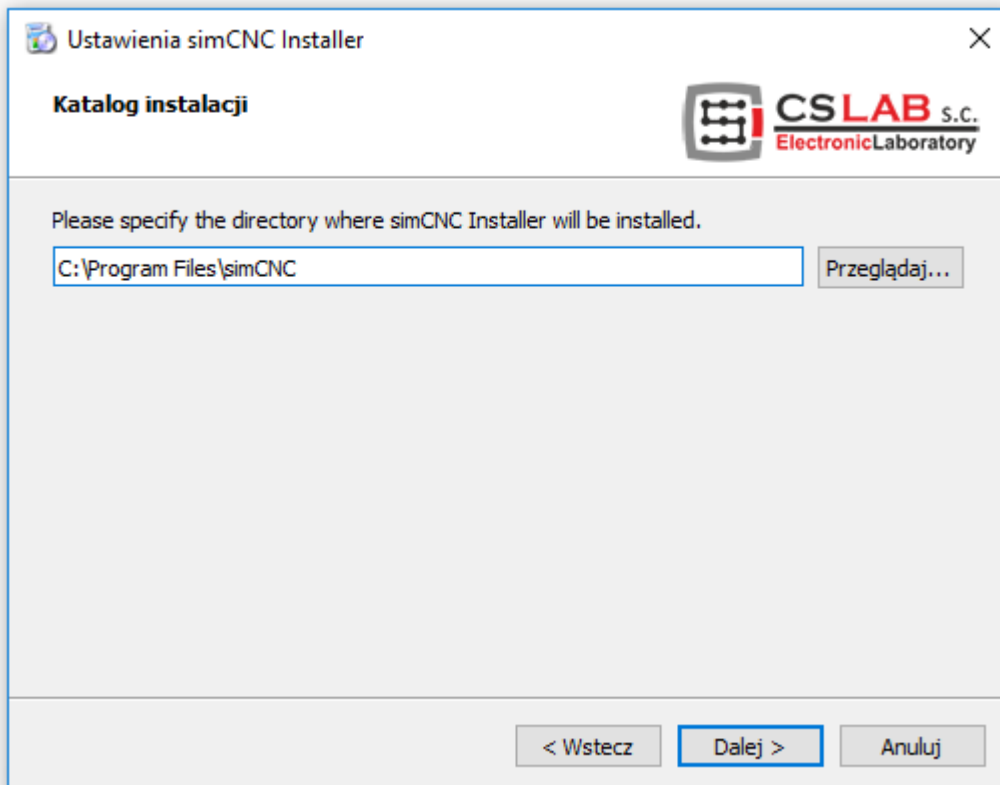
### KROK 1

W bieżącym widoku przechodzimy do następnego okna klikając przycisk „Dalej”



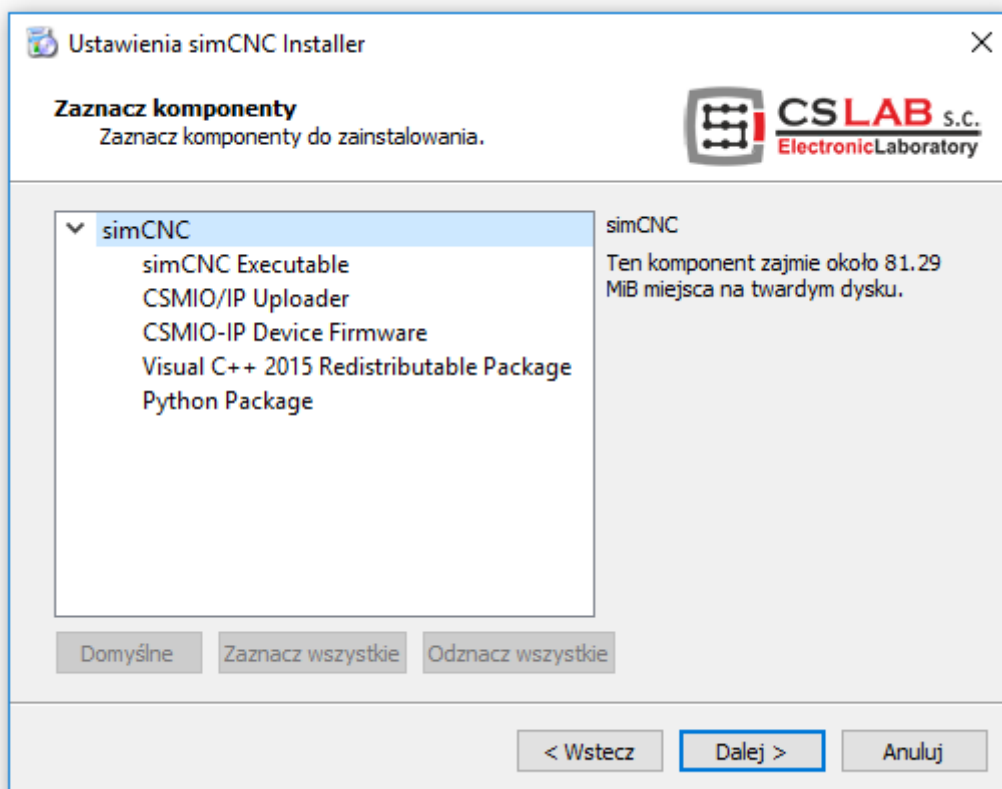
## KROK 2

W tym oknie możemy wybrać lokalizację instalacji oprogramowania.  
Zalecamy nie zmieniać domyślnej lokalizacji oprogramowania.



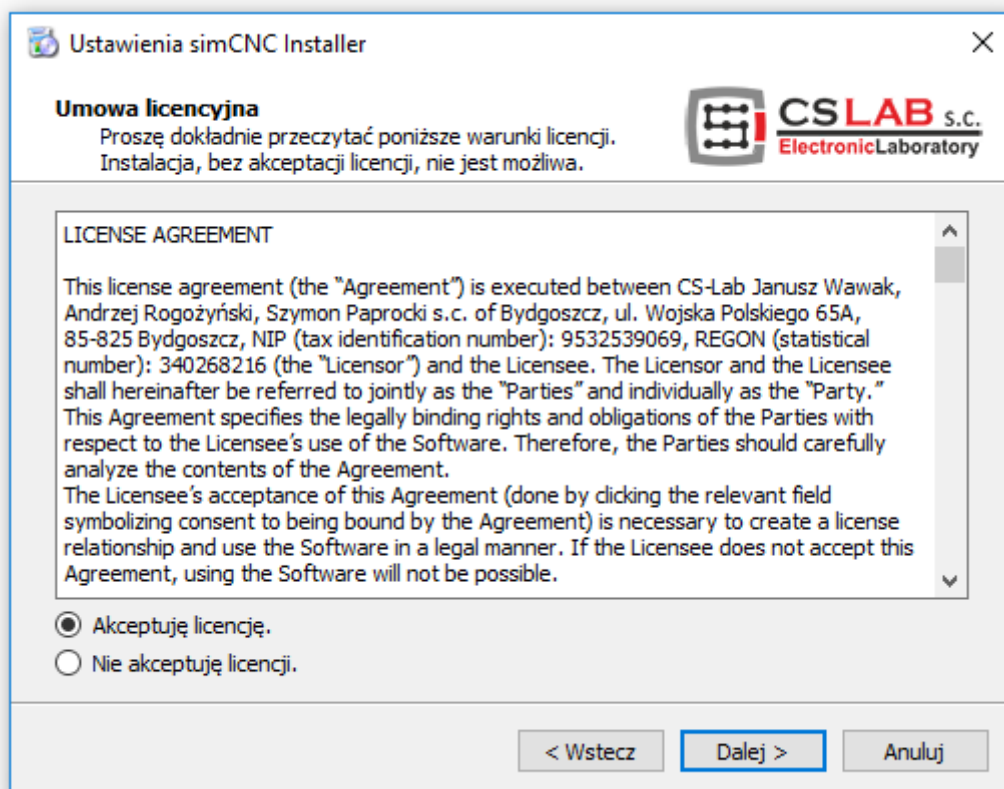
## KROK 3

W bieżącym widoku przechodzimy do następnego okna klikając przycisk „Dalej”



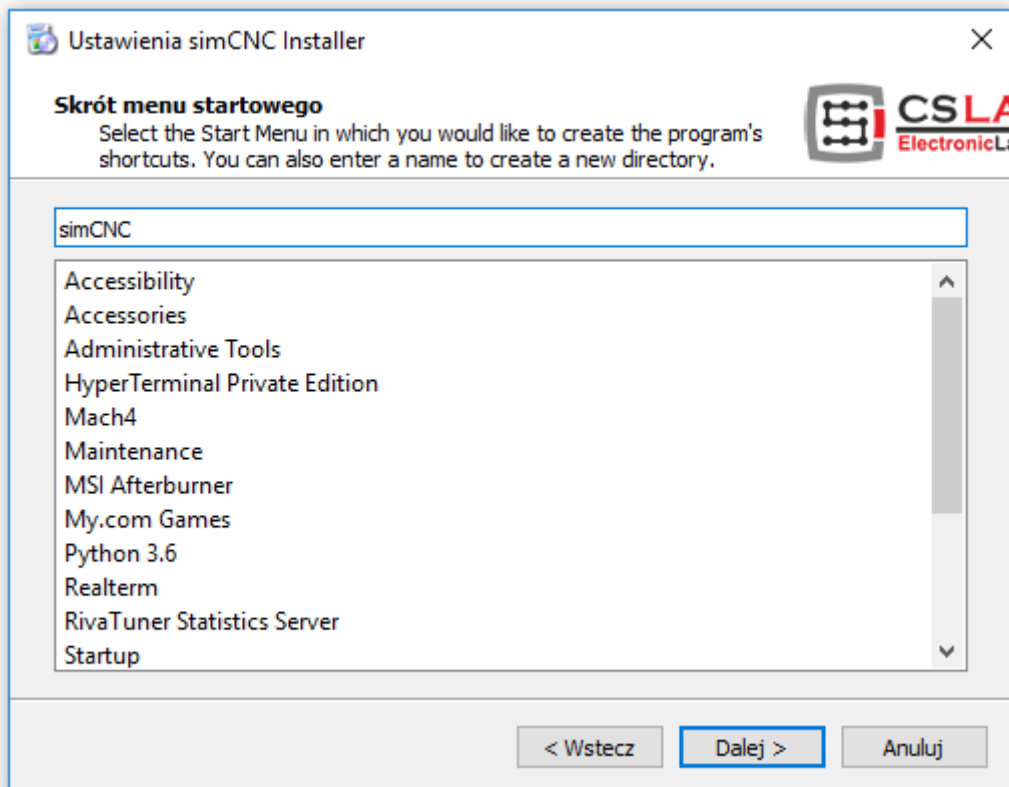
## KROK 4

W bieżącym widoku w celu przejścia do następnego okna należy zapoznać się z postanowieniami licencyjnymi i je zaakceptować.



## KROK 5

W bieżącym widoku przechodzimy do następnego okna klikając przycisk „Dalej”



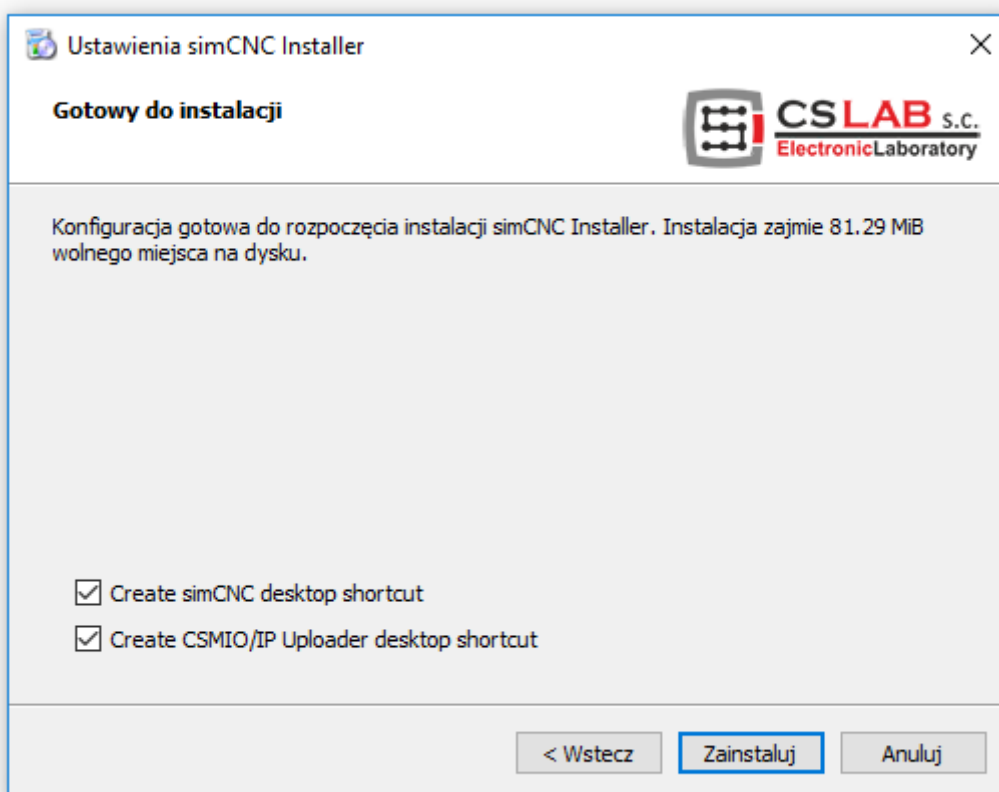
## KROK 6

W poniższym oknie warto zaznaczyć dwie opcje:

- „Create simCNC desktop shortcut” – skrót do uruchomienia oprogramowania simCNC
- „Create CSMIO/IP Uploader desktop shortcut” – skrót do oprogramowania aktualizującego oprogramowanie wewnętrzne kontrolera CSMIO/IP.

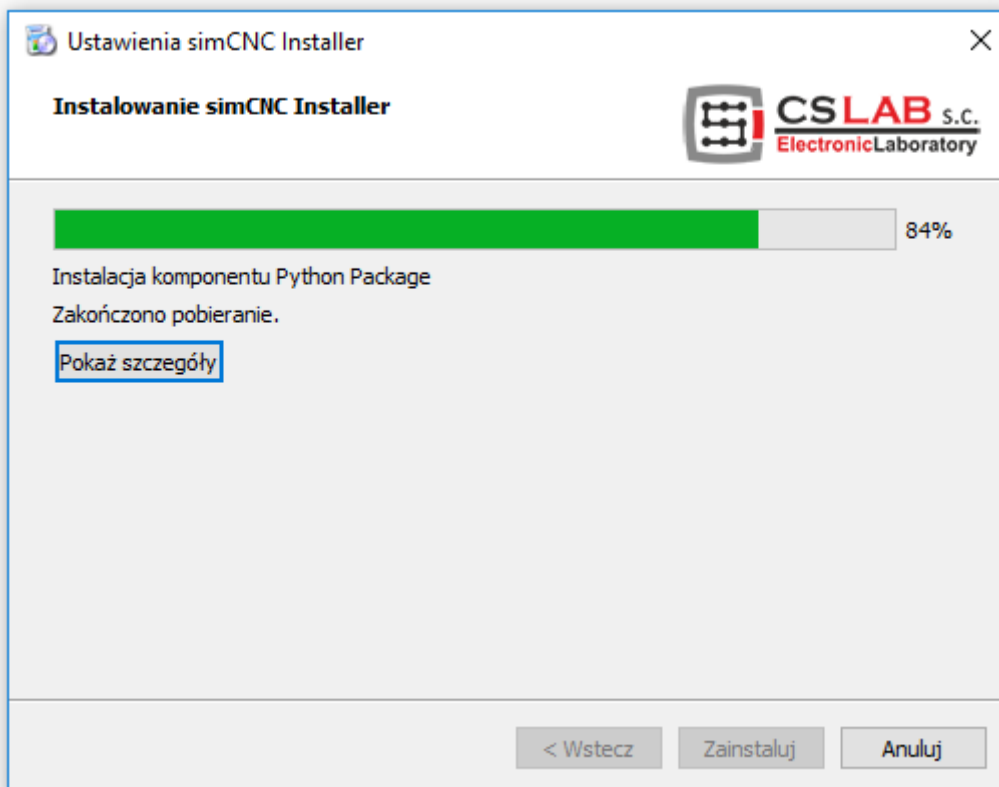
Oprogramowanie to jest niezbędne w przypadku, gdy chcemy przywrócić zdolność współpracy kontrolera CSMIO/IP z oprogramowaniem Mach3 (Mach3 korzysta z oprogramowania serii 2 np. 2.910, natomiast simCNC z oprogramowania serii 3 np. 3.08).

Następnie przechodzimy do następnego okna klikając przycisk „Zainstaluj”



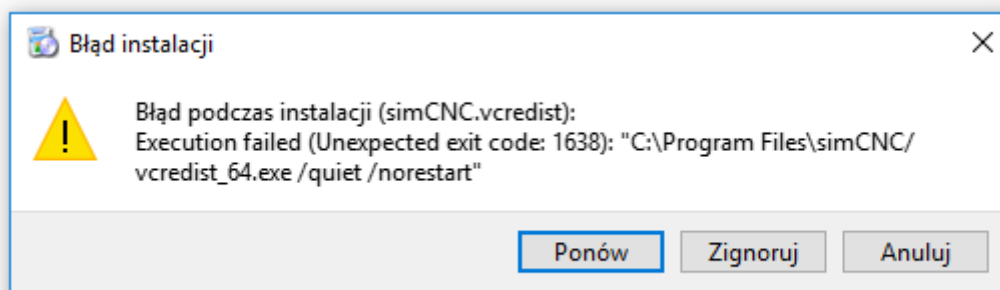
## KROK 7

W poniższym widoku po kliknięciu przycisku „Zainstaluj” możemy zaobserwować proces pobierania i instalacji składników potrzebnych do prawidłowej pracy oprogramowania simCNC.



W przypadku wystąpienia poniższego błędu instalacji należy kliknąć "Ignoruj".

Błąd ten jest nieznaczący i nie ma wpływu na prawidłowe funkcjonowanie oprogramowania simCNC.



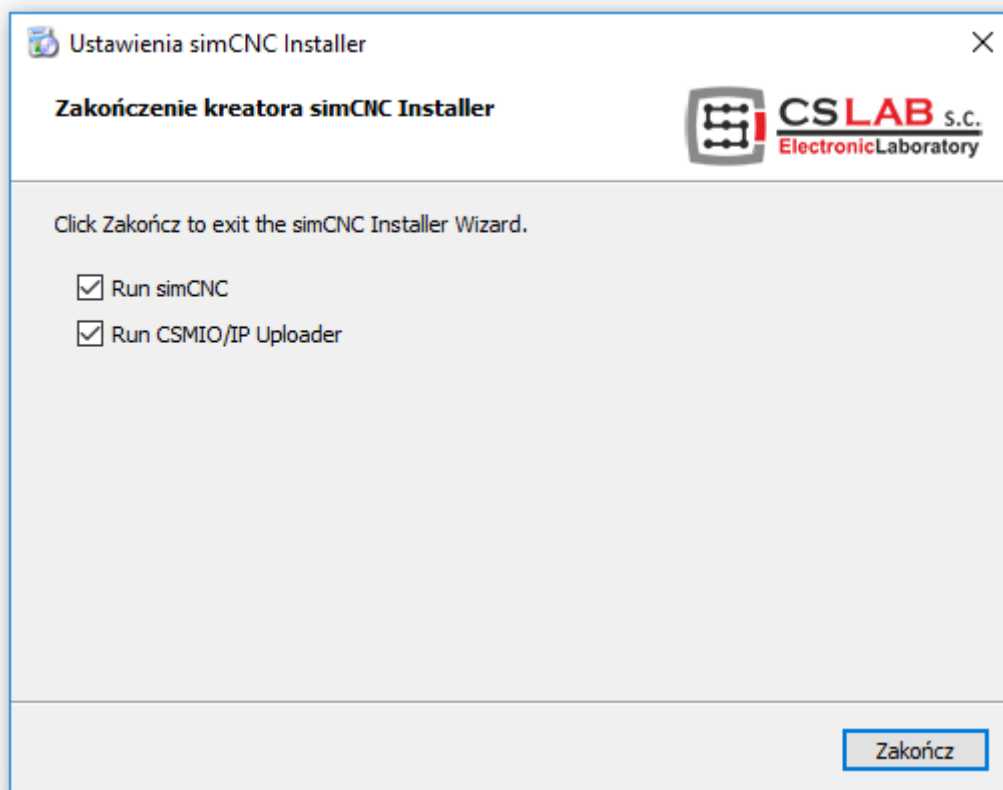


## KROK 8

W poniższym oknie warto zaznaczyć dwie opcje:

- „Run simCNC” - zaznaczenie tej opcji spowoduje automatyczne uruchomienie oprogramowania simCNC.
- „Run CSMIO/IP Uploader” - zaznaczenie tej opcji automatycznie uruchomi oprogramowanie do aktualizacji oprogramowania wewnętrznego kontrolera CSMIO/IP.

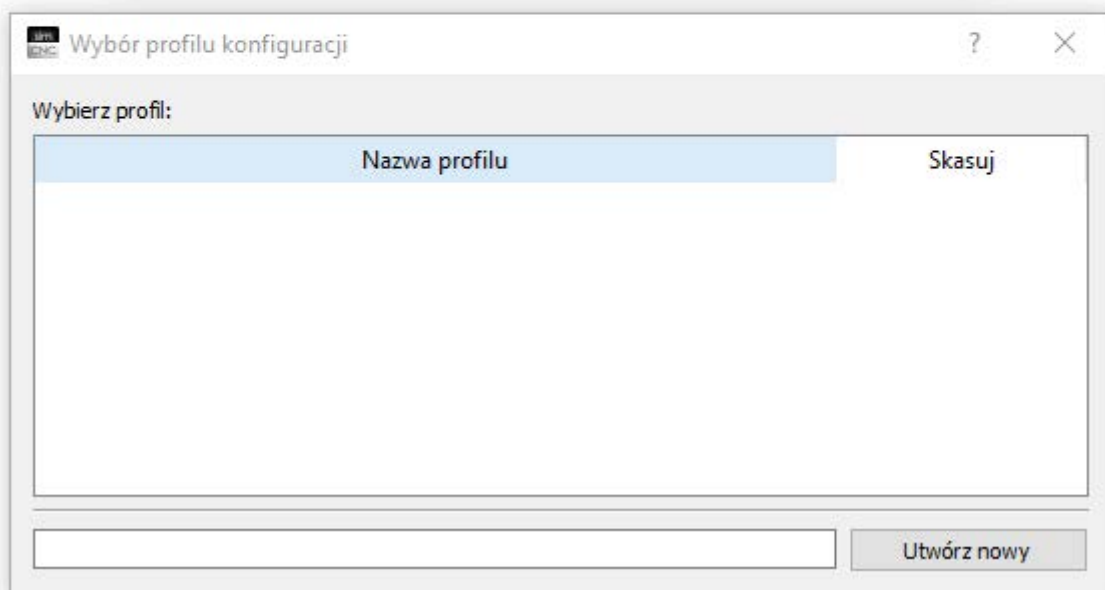
W przypadku niezaznaczenia tej opcji należy samodzielnie odszukać i uruchomić oprogramowanie do aktualizacji wewnętrznego oprogramowania kontrolera.



## KROK 9

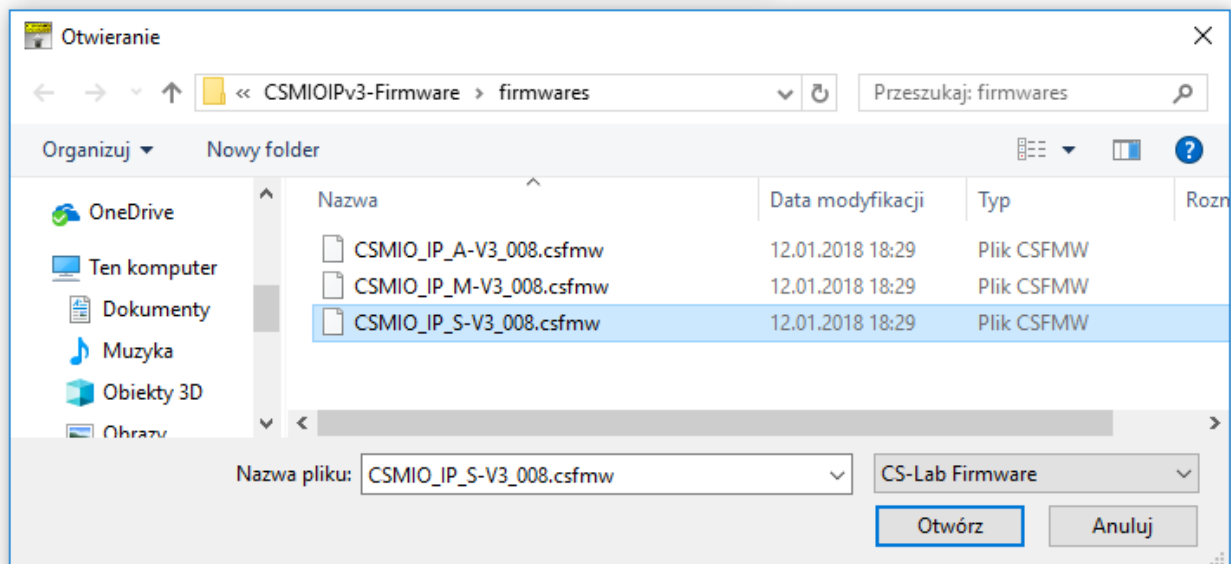
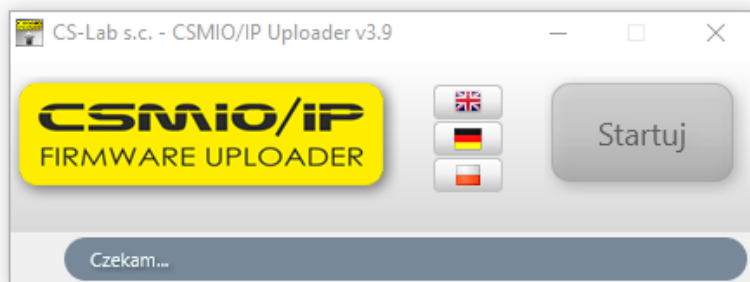
Zgodnie z poprzednim punktem automatycznie uruchomione zostało oprogramowanie do aktualizacji wewnętrznego oprogramowania kontrolera CSMIO/IP i oprogramowanie simCNC.

W obecnej chwili skupiamy się na pierwszym oprogramowaniu zwanym dalej „Uploader v3.9”. Jeśli oprogramowanie „Uploader v3.9” nie został automatycznie uruchomiony, ponieważ nie życzyliśmy sobie tego podczas instalacji lub niechcący go zamknęliśmy - teraz musimy je odnaleźć na liście zainstalowanych programów w systemie Windows.



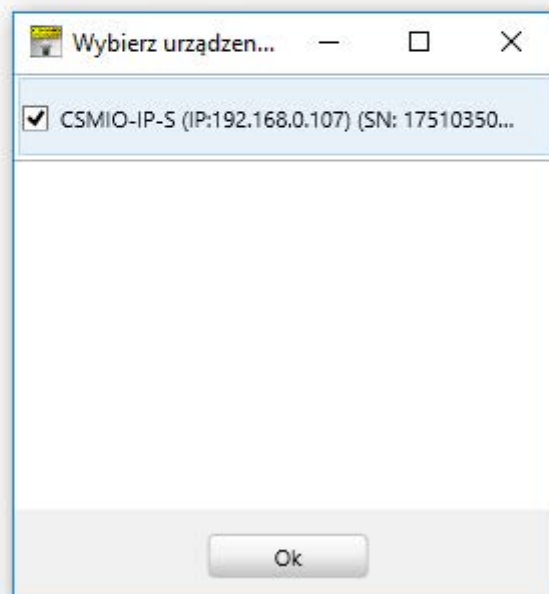
## KROK 10

Program „Uploader v3.9” uruchamia się poprzez naciśnięcie przycisku „Startuj”. Po chwili od naciśnięcia przycisku pojawia się okno, w którym musimy wybrać oprogramowanie wewnętrzne kontrolera zgodne z posiadanym kontrolerem CSMIO/IP. Jak widać na zdjęciu zostało wybrane oprogramowanie wewnętrzne dla kontrolera CSMIO/IP-S, ponieważ z takim mamy do czynienia w tym przypadku.



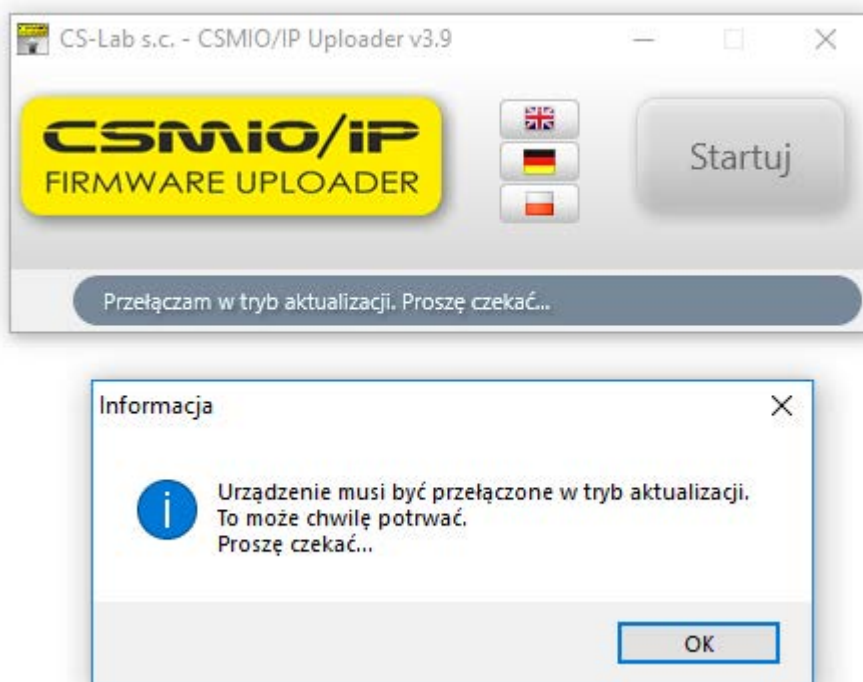
## KROK 11

Po wybraniu odpowiedniego oprogramowania wewnętrznego (firmware) dla naszego kontrolera „Uploader v3.9” odszuka go i wyświetli jego nazwę, numer IP i numer seryjny. Jeśli omyłkowo wybierzemy niewłaściwe oprogramowanie dla naszego kontrolera „Uploader v3.9” nie odnajdzie żadnego kontrolera i przerwie aktualizację. Następnym krokiem, jaki musimy wykonać jest wybranie kontrolera lub kontrolerów (jeśli chcemy dokonać aktualizacji kilku kontrolerów naraz) z listy i wciśnięcie przycisku „Ok”.



## KROK 12

Zatwierdzamy informację o przełączeniu kontrolera w tryb aktualizacji i czekamy cierpliwie. Kontroler potrzebuje kilku chwil, aby zostać zrestartowany, wykryty ponownie przez system Windows i uruchomiony w trybie aktualizacji.



## KROK 13

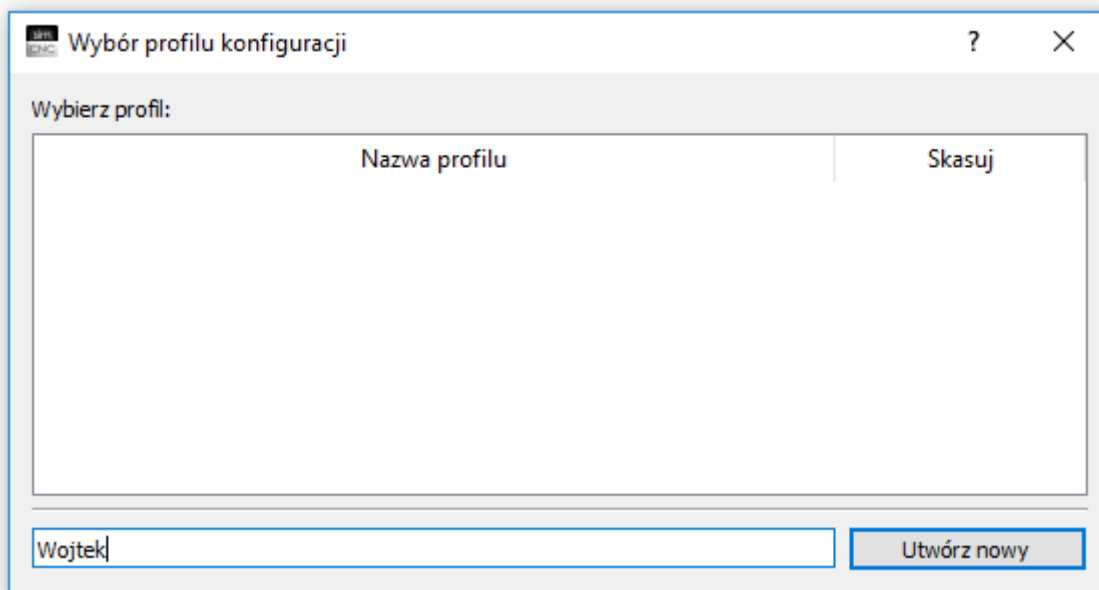
Po prawidłowym przełączeniu kontrolera w tryb aktualizacji możemy obserwować pasek, przedstawiający postęp aktualizacji.

Gdy pasek postępu osiągnie 100% zostaniemy poinformowani o ukończeniu aktualizacji i w tym momencie możemy wyłączyć „Uploader v3.9”



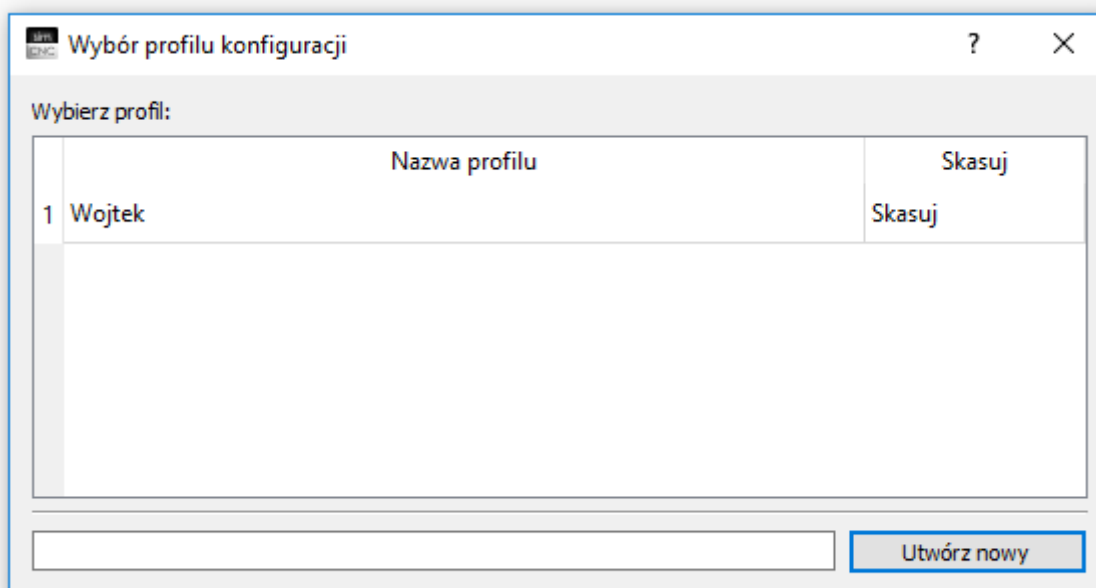
## KROK 14

W tym momencie przechodzimy do okna oprogramowania „simCNC”, które wcześniej zostało automatycznie otwarte przez instalator. Jeśli oprogramowanie „simCNC” nie zostało automatycznie uruchomione, ponieważ nie życzyliśmy sobie tego podczas instalacji lub niechcący go zamknęliśmy musimy je odnaleźć na liście zainstalowanych programów w systemie Windows. Jak widać na poniższym zdjęciu domyślnie program simCNC zaraz po instalacji nie posiada żadnego profilu i musimy go w tym momencie utworzyć. Po stworzeniu nazwy profilu - w tym przypadku „Wojtek” naciskamy przycisk „Utwórz nowy”.



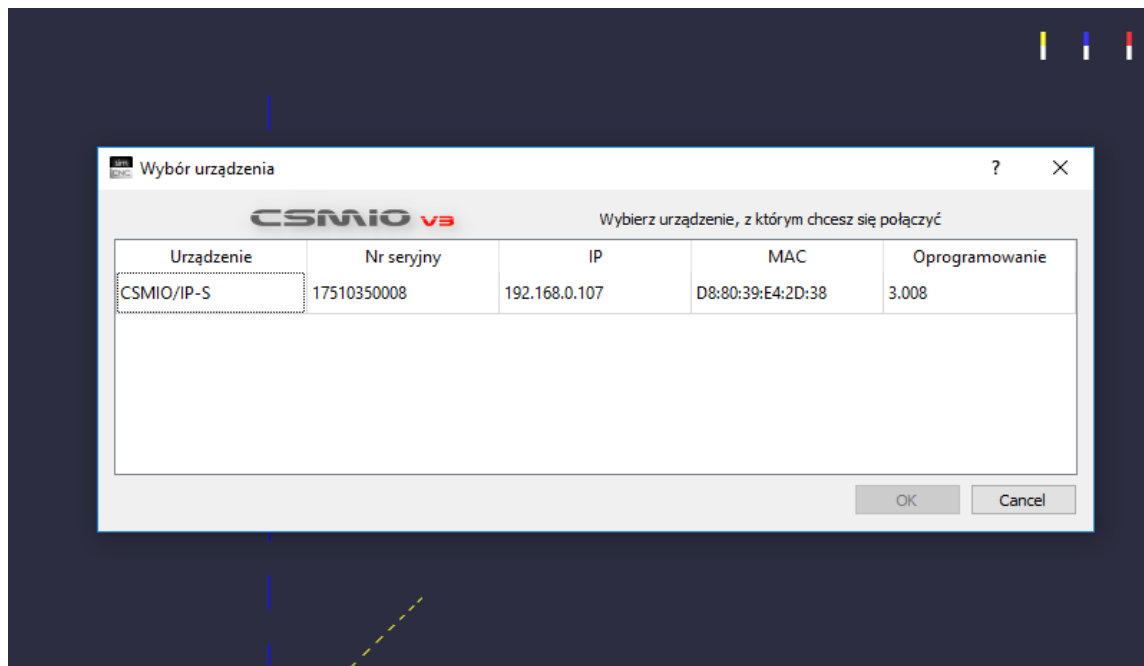
## KROK 15

Do listy profili zostanie dodany profil o nazwie, którą wybraliśmy.  
Po dwukrotnym kliknięciu w nazwę profilu zostanie uruchomione oprogramowanie simCNC.



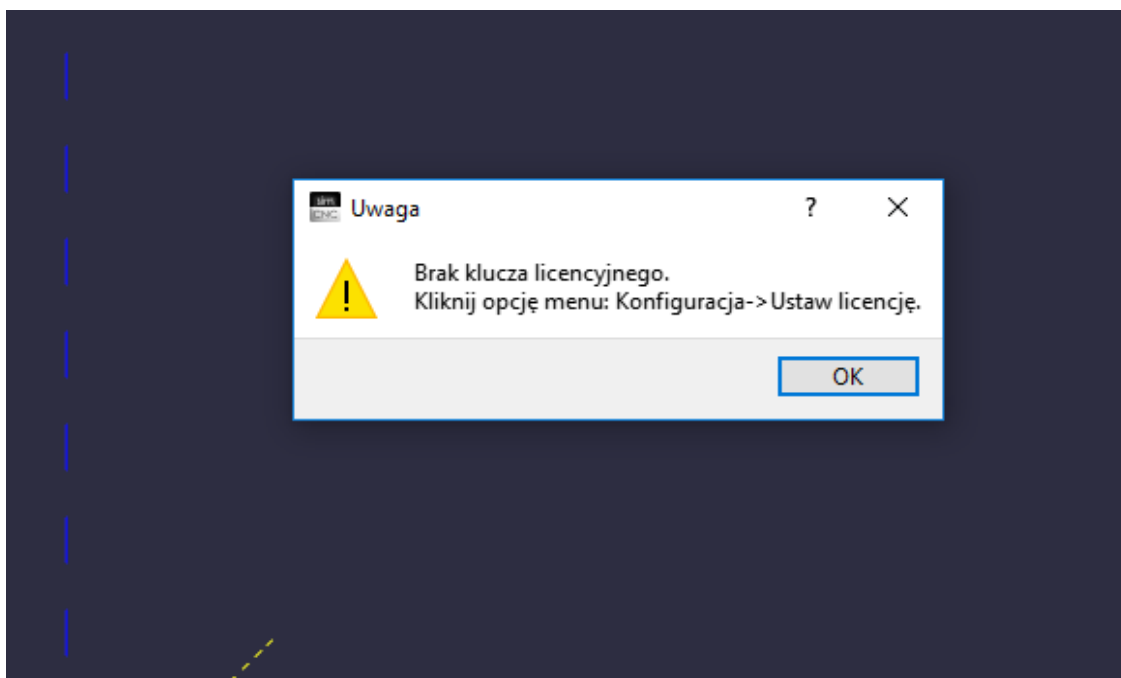
## KROK 16

Po uruchomieniu oprogramowania „simCNC” zostanie wyświetlona lista kontrolerów odnalezionych w sieci. Jeśli jeszcze nie posiadamy licencji potrzebnej do uruchomienia oprogramowania simCNC to w tym momencie musimy zapisać numer seryjny i mac adres kontrolera i zamówić licencję simCNC, wskazując te dane w celu otrzymania pliku licencyjnego. W przypadku, gdy posiadamy już licencję klikamy dwukrotnie w wiersz opisujący nasz kontroler.

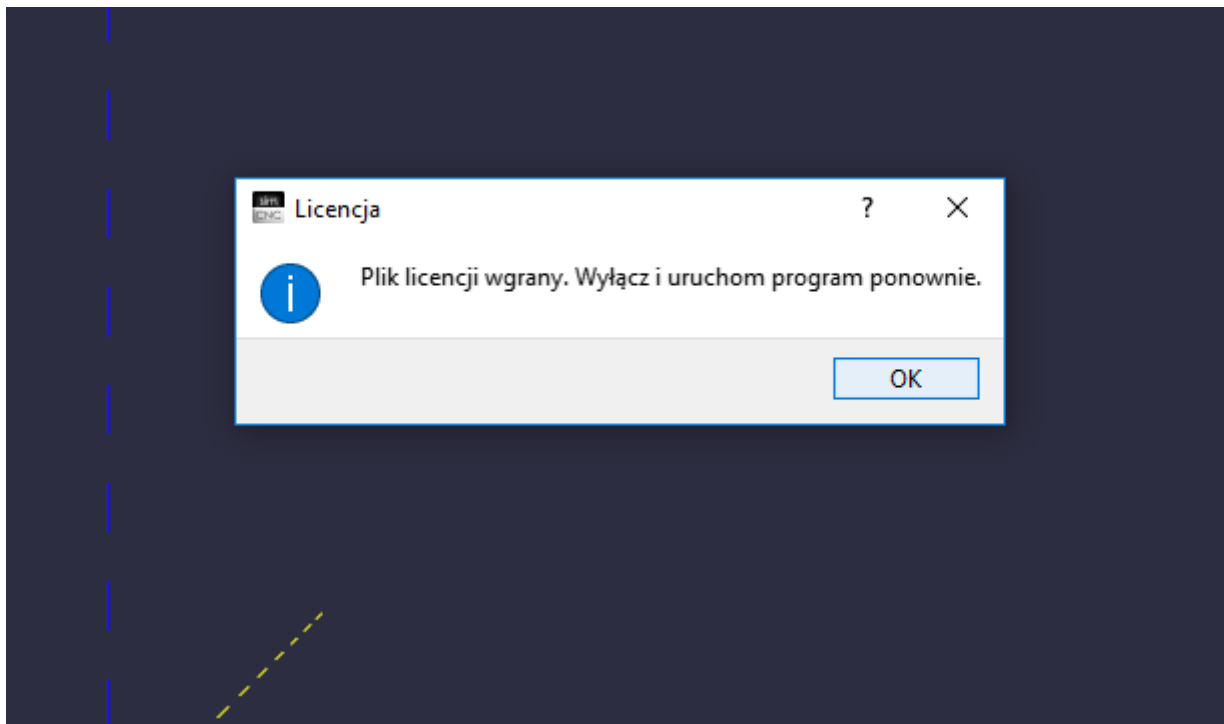


## KROK 17

W następnym kroku zostajemy poinformowani przez oprogramowanie simCNC jakie mamy podjąć czynności w celu aktywacji licencji.



Po wykonaniu powyższego polecenia zostaniemy poproszeni o wskazanie pliku licencyjnego.



Gdy wskażemy plik licencyjny oprogramowanie simCNC poprosi nas o wykonanie restartu.  
Po wykonaniu restartu simCNC można rozpocząć użytkowanie programu.



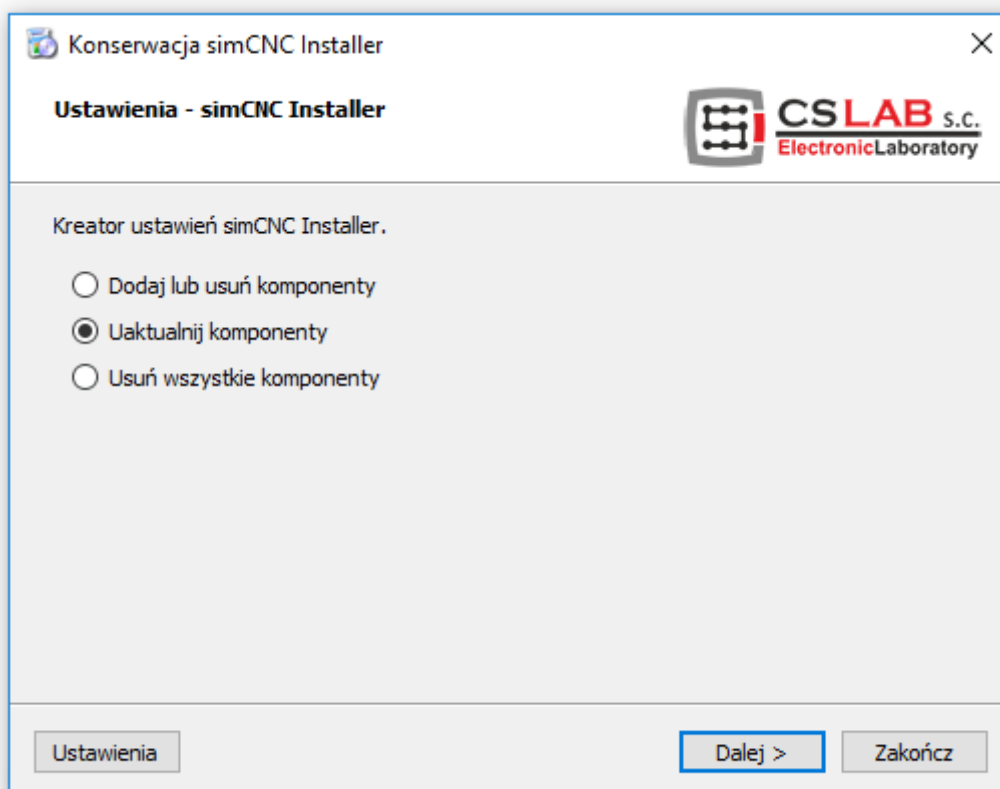
## II. Aktualizacja simCNC

Do aktualizacji i deinstalacji oprogramowania "simCNC" programiści firmy CS-LAB stworzyli proste i szybkie w użyciu narzędzie. Mowa tu o oprogramowaniu "simCNC Maintenance", które zostaje zainstalowane wraz z programem simCNC.

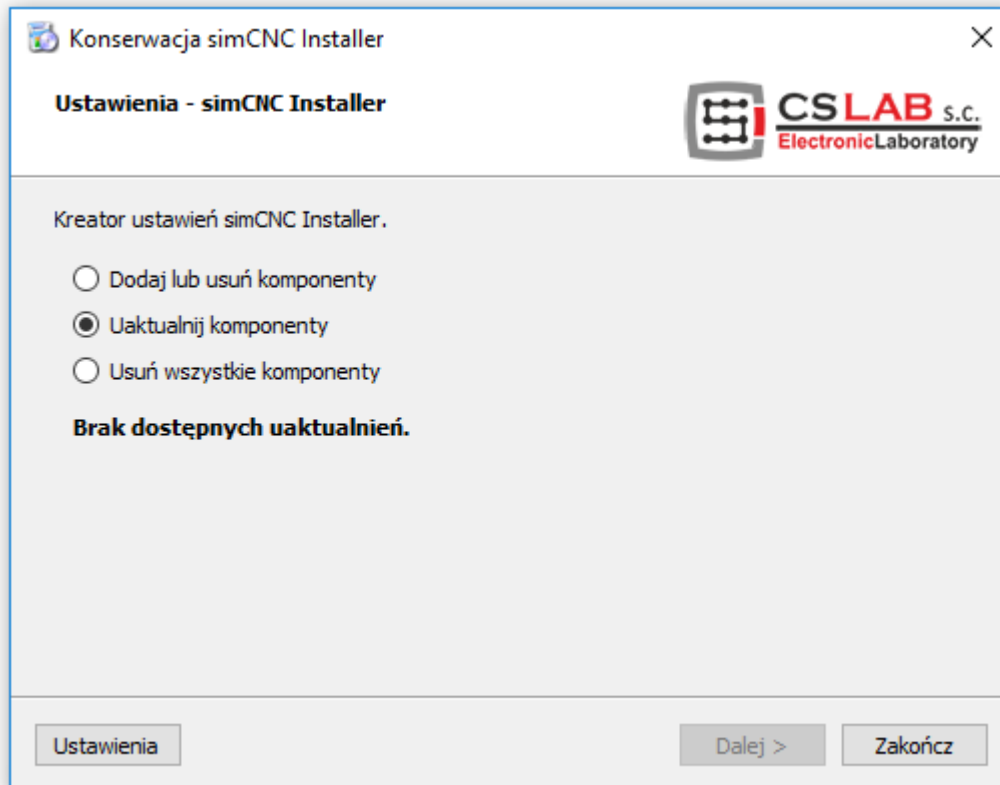
Uwaga !!!

Oprogramowanie "simCNC Maintenance" do wykonania aktualizacji oprogramowania simCNC wymaga połączenia internetowego.

W celu wykonania aktualizacji oprogramowania "simCNC" należy uruchomić oprogramowanie "simCNC Maintenance", zaznaczyć opcje "Uaktualnij komponenty" i nacisnąć przycisk "Dalej". Po wykonaniu tej czynności oprogramowanie "simCNC Maintenance" połączy się z serwerem, pobierze i zainstaluje dostępne aktualizacje.

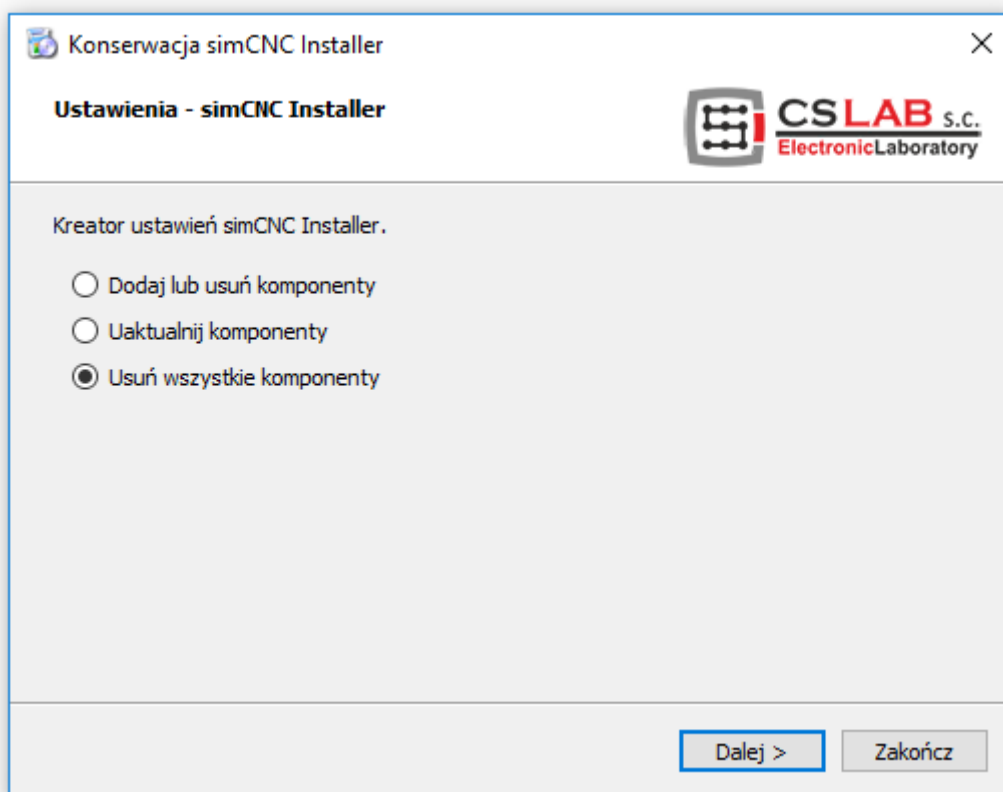


W przypadku braku dostępnych aktualizacji oprogramowanie "simCNC Maintenance" poinformuje nas zgłaszając komunikat "Brak dostępnych uaktualnień".

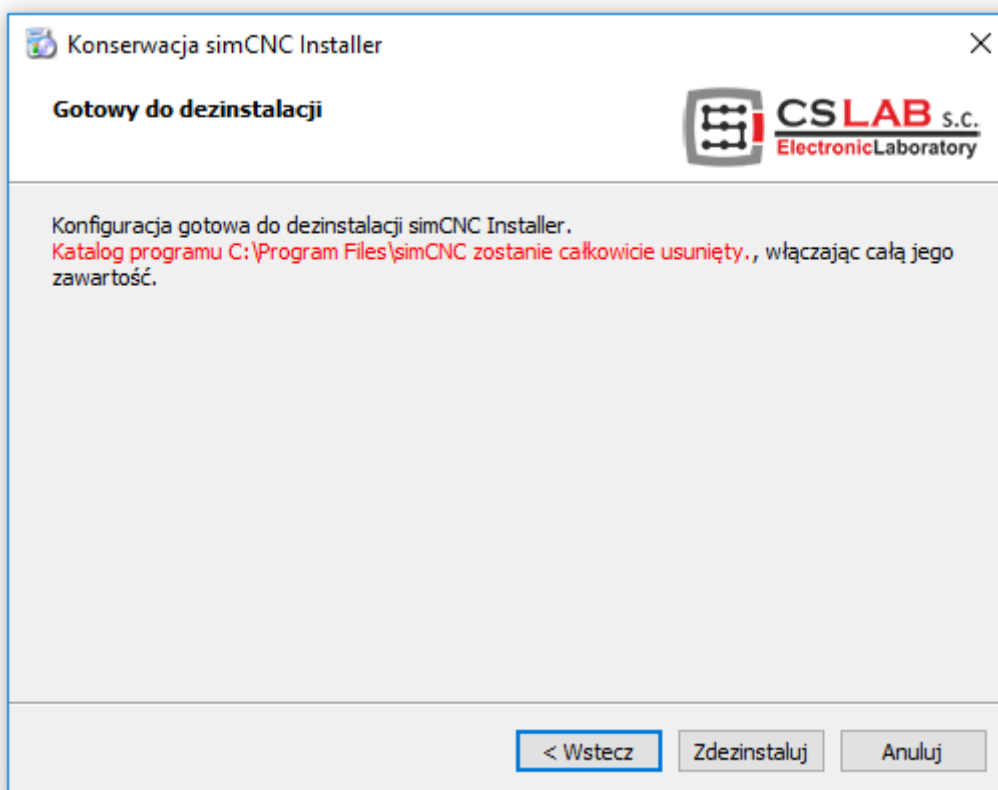


### III. Deinstalacja simCNC

W celu wykonania deinstalacji oprogramowania "simCNC" należy uruchomić oprogramowanie "simCNC Maintenance", zaznaczyć opcję "Usuń wszystkie komponenty" i nacisnąć przycisk "Dalej".



Przed wykonaniem deinstalacji programu "simCNC" oprogramowanie "simCNC Maintenance" poinformuje nas, co dokładnie zostanie usunięte z naszego dysku twardego. Gdy jesteś pewny naszego wyboru kliknij "Zdeinstaluj".



Po zakończeniu procesu deinstalacji oprogramowania "simCNC" zamykamy oprogramowanie "simCNC Maintenance".

